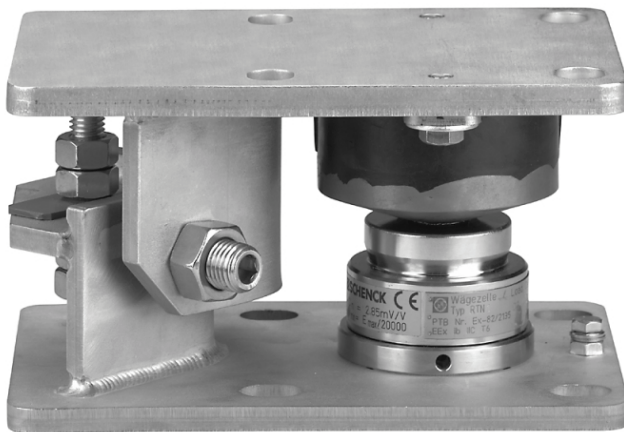


## Kompakt-Lager für Ringtorsions-Wägezellen



- Komplettes Kompakt-Lager mit integriertem Stoßdämpfer und Abhebesicherung
- Eichfähig
- Einfache, robuste und flache Bauform
- Dämpft dynamische Belastung
- Unempfindlichkeit gegen Schiefstellung der Anschlusskonstruktion bis  $0,6^\circ = 10\text{mm/m}$
- Hohe Beständigkeit gegen Umwelteinflüsse und Chemikalien
- Wartungsfrei
- Werkseitig vorzentriert

### Anwendung

Kompakt-Lager dienen der messtechnischen optimalen Krafteinleitung in die Schenck-Ringtorsions-Wägezellen.

Sie werden als Lagereinheit mit eingebautem Stoßfänger und Abhebesicherung bei Industriewaagen eingesetzt, wie z.B. Behälter-, Silo-, Tank- und Mischwaagen.

### Aufbau

Die Kompakt-Lager bestehen aus dem Lasteinleitungsstück, dem Stoßfänger und der Abhebesicherung.

Die Kompakt-Lager werden durch Verschieben in der Aufnahmekonstruktion positioniert.

Das Spiel des Stoßfängers und der Abhebesicherung wird über Schrauben eingestellt.

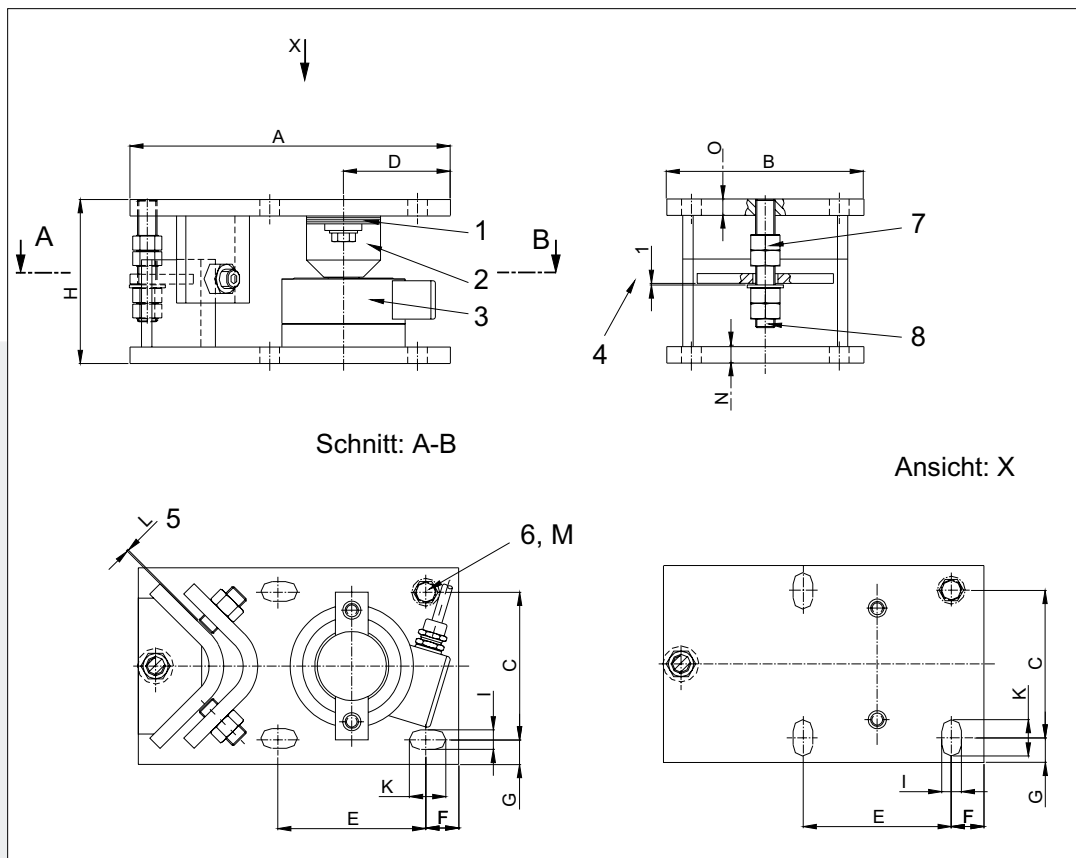
Einstellung und Kontrolle des Spiels sind auch in engen Einbausituationen leicht möglich.

### Funktion

Die zu messende Gewichtskraft wird über das Druckstück in die Wägezelle eingeleitet und auf das Elastomer übertragen. Dessen vertikale Einfederung ist bauartbedingt äußerst gering und lastproportional. Auftretende Seitenkräfte verformen das Elastomer parallel. Es zentriert sich automatisch, sobald die Seitenkraft wegfällt.

Der Stoßfänger grenzt das Bewegungsspiel ein. Die Abhebesicherung verhindert das Abheben. Ein Lenker ist nicht erforderlich.

## Kompakt-Lager für Wägezellen 0,25 – 33 t



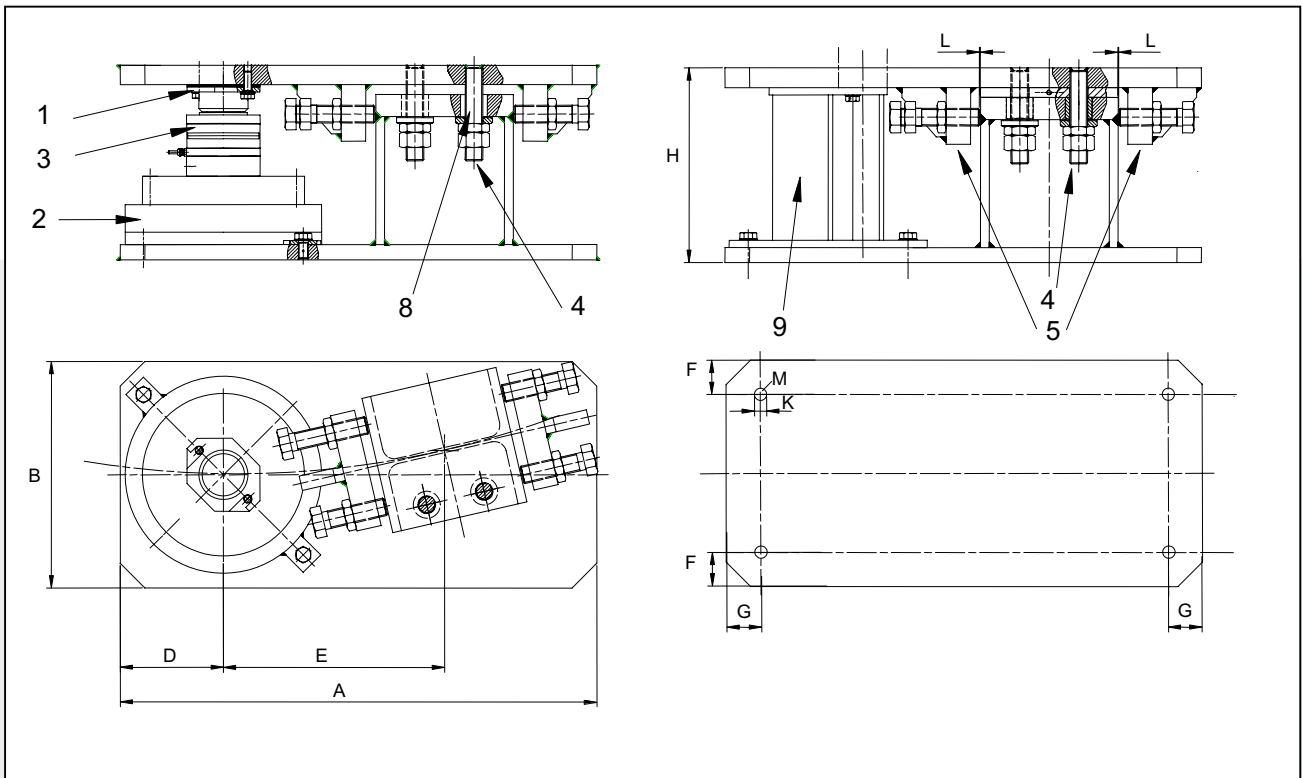
Pos.	Text
1	Futterbleche lose beigelegt
2	Elastomer, bei Nennlasten ab 10 t sitzt das Elastomer unter der Wägezelle
3	Wägezelle
4	Abhebesicherung mit 1 mm Spiel einstellen
5	Pendelbegrenzung mit Spiel Maß L einstellen
6	Befestigungsschraube und Scheibe bauseits, siehe Maß M
7	Transportsicherungsmuttern nach Baustellenmontage ca. 10 mm nach oben schrauben und erneut kontern
8	Bei Werkstatt- und Baustellenmontage Bolzen zentrisch zur Bohrung ausgerichtet
9	Transportstütze wird nach der Montage durch die Wägezelle ersetzt. <b>Achtung:</b> Die Transportstütze ist nicht für die Belastung mit Nennlast ausgelegt.

Typ - Wägezelle	A	B	C	D	E	F	G	H	I	K	L	M	N	O
DKM 0,25 t – 0,50 t für RTB / V / W	195	120	90	65	90	20	15	100-5	12	12	1	M 8	10	10
VKN 1 t – 4,7 t für RTN	200	140	100	60	10 0	15	20	115-5	15	20	1	M 12	8	10
VKN 10 t – 22 t für RTN	235	180	140	90	14 0	20	20	155-5	18	22	1,5	M 16	10	10
VKN 33 t für RTN	340	250	200	13 5	20 0	35	25	197-5	22	26	2	M 20	12	12

Zulässige Maximalkräfte		
Typ	Max. Horizontalkraft [kN]	Max. Vertikalkraft (Abhebekraft) [kN]
DKM 0,25 t – 0,50 t	0,5	0,7
VKN 1 t – 4,7 t	5	7
VKN 10 t – 22 t	22	33
VKN 33 t	33	50

Bei unzulässigen hohen Belastungen für die Horizontalansläge und die Abhebesicherung müssen separate Maßnahmen ergriffen werden.

## Kompaktlager VKN-Lager 47t – 150t



### Technische Daten und Ausführungen VKN 47 – 150 t

Typ Wägezelle	A	B	H	D	E	L	F	G	K	M	Max. Horizontalkraft [kN]	Max. Vertikalkraft (Abhebekraft) [kN]
VKN 47 t	730	340	253	140	350	2	60	60	Ø 21	M 20	70	70
VKN 68 t	730	340	275	140	350	2	60	60	Ø 21	M 20	70	70
VKN 100 t	860	410	304	160	420	2	70	70	Ø 26	M 24	100	100
VKN 150 t	970	460	395	210	450	2	70	70	Ø 26	M 24	150	150
VKN 220 t, 330 t, 470 t auf Anfrage												

Bei unzulässigen hohen Belastungen für die Horizontalanschlüsse und die Abhebesicherung müssen separate Maßnahmen ergriffen werden.

#### Wichtiger Hinweis:

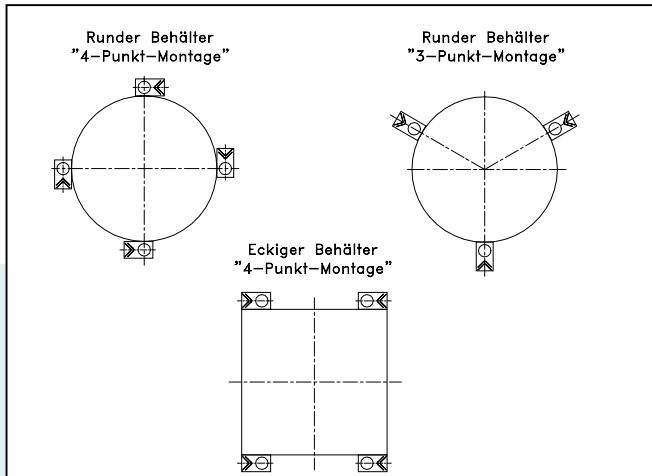
Beim Abheben / Wiederaufsetzen der Lasteinleitungselemente von der Wägezelle kann es zu einer nicht reproduzierbaren Kraftereinleitung in die Wägezelle und damit zu Messfehlern in der Waage kommen.

Aus diesem Grund darf die Wägezelle im Kompakt-Lager nie vollständig entlastet werden.

Die Mindest-Vorlast sollte so bemessen sein, dass die Wägezelle im Betrieb jederzeit kraftschlüssig mit dem Druckstück bzw. der Fußplatte des Lagers verbunden ist.

## Lagerpunktanordnung der Kompakt-Lager DKM 0,25 t - 0,50 t und VKN 1 t - 33 t

schenckprocess



### Bitte unbedingt beachten!

Die dargestellten Lageranordnungen berücksichtigen nur wägetechnische Gesichtspunkte. Die Trag- und Stand-sicherheit muss in jedem Fall vom Betreiber geprüft und sichergestellt werden.

Die zulässigen Belastungen je Lagerpunkt betragen:

- max. Horizontalkraft: 10 % x L<sub>n</sub>
- max. vertikale Abhebe-(Zug-) Kraft: 15 % x L<sub>n</sub>
- L<sub>n</sub> = Nennlast
- je Lagerpunkt

Die Lager VKN 47 – 150 t sind für den Einsatz an runden Behältern von 3 – 6 m Durchmessern konzipiert. 3 - 4 Lager werden radial montiert, wie in dem oben gezeigtem Schema „Runder Behälter, 4-Punkte Montage“.

### Technische Daten

Ausführung	DKM	VKN
Nennlast:	0,25 ... 0,50t	1 ... 33t
Gewicht: (einschl. Wägezelle)	DKM 0,25 - 0,50      8,5kg	VKN 1 - 4,7      12,3kg VKN 10 - 22      19kg VKN 33      42kg VKN 47      185kg VKN 68      190kg VKN 100      297kg VKN 150      495kg
Werkstoffe - Elastomer: Option: (bitte gesondert anfragen)	Neoprene (Chlorbutadien-Kautschuk), FKM (Fluor-Kautschuk), SBR (Styrol-Butadien-Kautschuk), EPDM (Äthylen-Prophylen-Dien-Kautschuk)	
Höhenausgleich:	5 mm	
Einfederung:	ca. 0,8 mm bei Nennlast	
Nenntemperaturbereich:	-10°C bis +40°C	
Arbeitstemperaturbereich:	-30°C bis +80°C	
Optionen:	Wärmeschutzplatten, Spritzwasserschutz, Anschweißplatten	

### Metallteile Edelstahl

### Metallteile St 37 lackiert RAL 7032 (VKN 33 t St 37galvanisch verzinkt)

Ausführungen	Bestellnummer	Ausführungen	Bestellnummer
DKM 0,25	V041 091.B01	VKN 33	D 731 415.01
DKM 0,50	V041 092.B01	VKN 47	V007 097.B01
VKN 1 / VKN 2,2	D 731 186.01	VKN 68	V007 098.B01
VKN 4,7	D 731 186.02	VKN 100	V007 099.B01
VKN 10 - 22	D 731 353.01	VKN 150	V007 100.B01

Für weitere Informationen zu den Kompaktlagern VKN 47 –150 t fordern Sie bitte bei Bedarf die ausführlichen Einplanungszeichnungen an